

Q1

januari - maart 2022



Social Impact Fonds
Rotterdam

Kwartaalrapportage

Het eerste kwartaal hebben we de nieuwe investeringen, Buddy Payment en Flexcraft Young-Up, ingeregeld. De investering in Kaapse Brouwers is rondgekomen en is de tweede onderneming in de portefeuille waarmee we samen gaan werken om meer sociaal en duurzaam te ondernemen. In de pijplijn zitten ook de eerste succesvolle sociale ondernemingen die we naar Rotterdam willen halen. Zo krijgt de strategie gestaag invulling.

Lenny van Klink en **Bastiaan van der Knaap**
Directeuren Social Impact Fonds Rotterdam

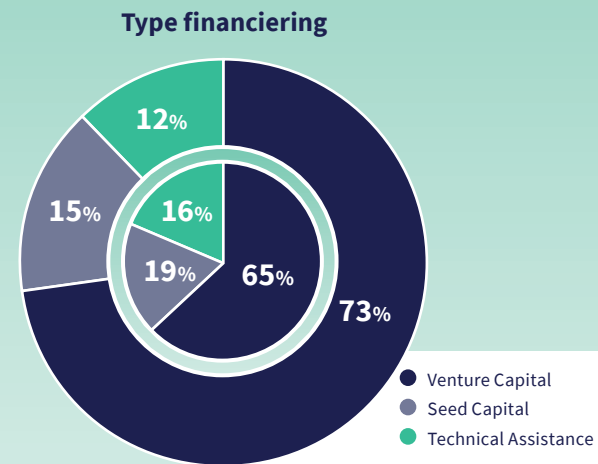
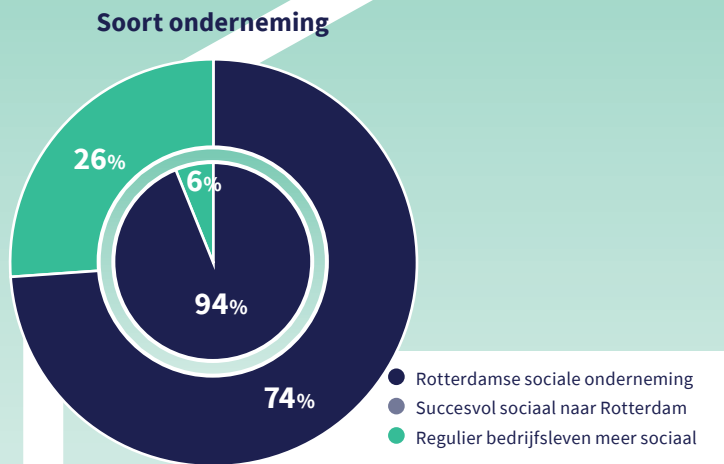
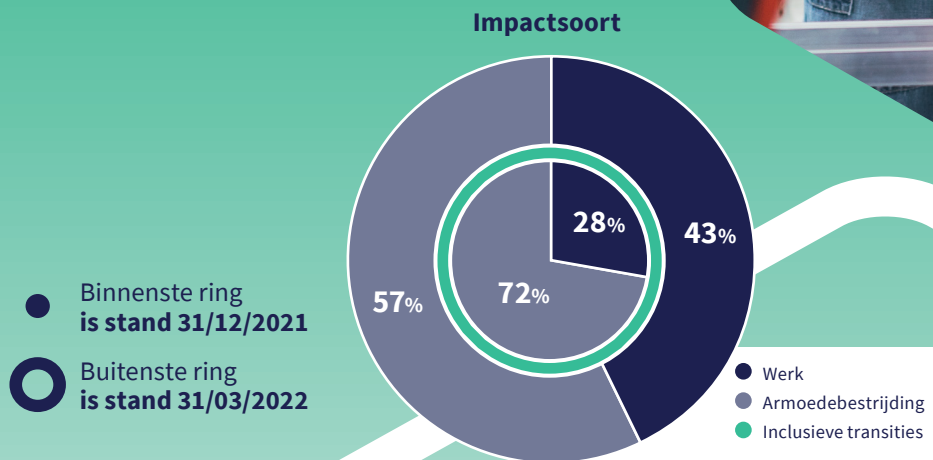


Deals

	31/12/2021	31/3/2022
Aantal deals	8	9
€ Commitments	1685k*	2135k
€ Uitboeking	938k	978k

Het aantal investeringen is gestegen naar 9 en de commitments naar EUR 2,1 mln. In de commitments is de verhouding Venture Capital nu 73%, Seed 15% en TA 12%, in lijn met onze strategie. Regulier bedrijfsleven dat meer sociaal wil ondernemen is gestegen naar 26%. En ook de verhouding op de impact thema's werk en armoede bestrijding is met 43% en 57% meer gespreid.

*1 correctie ten opzichte van de cijfers in de vorige infographic.



Leads

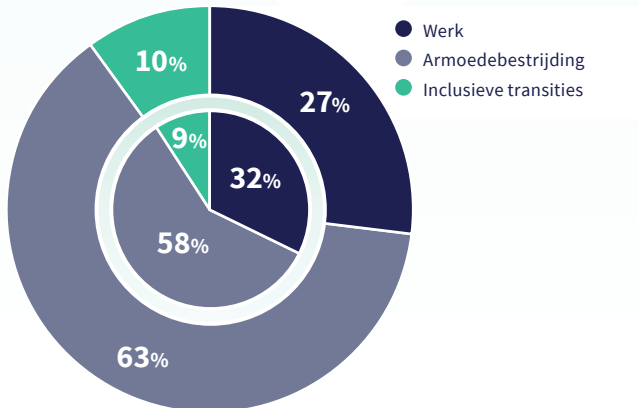
	31/12/2021	31/3/2022
Aantal leads	5	6
€ Investeringsvraag	1625k	1575k
Fase per 31/12/2021	E: 68% D: 5% C: 28%	
Fase per 31/3/2022	E: 95% D: 5% C: 0%	

E = evaluatie
D = due diligence
C = contractering

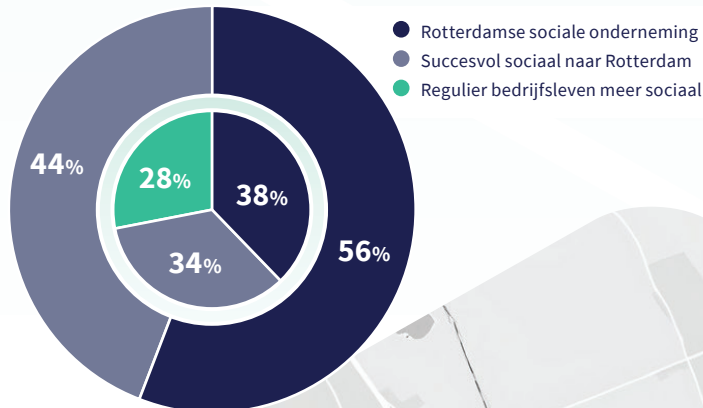
Kaapse is gepromoveerd tot deal en er zijn 2 nieuwe leads ingestroomd. De investeringsvraag in de gekwalificeerde pijplijn is daarmee nagenoeg gelijk gebleven. Trots kunnen we vermelden dat de pijplijn van succesvolle sociale bedrijven die naar Rotterdam willen komen aan het groeien is. Dit is het effect van de naam die Social Impact Fonds Rotterdam inmiddels binnen de stad alsook in Nederland heeft opgebouwd.

- Binnenste ring is stand 31/12/2021
- Buitenste ring is stand 31/3/2022

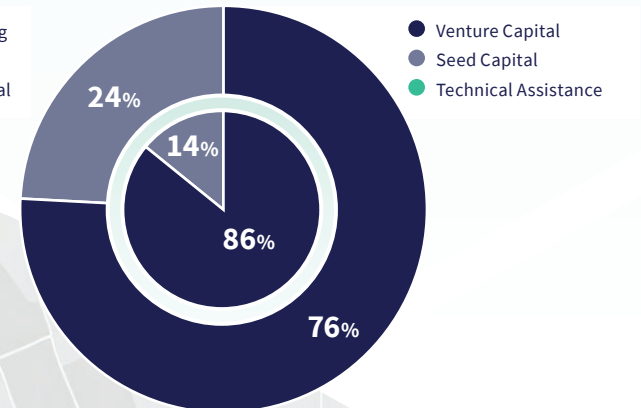
Impactsoort



Soort onderneming



Type financiering



Ondernemingen per wijk

	Aantal ondernemingen	Gecommitteerd bedrag
Delfshaven	2	347k
Stadscentrum	1	500k
Feijenoord	1	28k
Rotterdam breed	5	1260k
Totaal	9	2135k



“Voor ons is ‘sociaal uitzenden’ het gebruik van flexibele arbeid als brug naar duurzaam werk. Al onze kandidaten verdienen een kans om zich te bewijzen bij een werkgever.”

Dwight Krolis (tweede van rechts)

Directeur Flexcraft Young Up



Omvang fonds

Het fonds kent E 4,75m aan committeringen van investeerders. Met 2 grote investeerders voor in totaal E 4,5 mln loopt het contracteringsproces. Dit zal in het tweede kwartaal van 2022 afgerond worden.

In 2022 wordt ingezet op de verdere fondsenwerving voor SIFR.



Programma's gericht op dealflow en systeemverandering

Project en doelstelling

Laatste ontwikkelingen

Partners

Potentiële leads voor SIFR

Links dit kwartaal

Rechts vorig kwartaal

Prestatiecontract werk

1) Investeren in sociale ondernemingen die mensen met een afstand tot de arbeidsmarkt duurzaam aan het werk krijgen, 2) prestatiefinanciering voor sociale ondernemingen die dit succesvol doen, 3) een gerichte strategie op een stadsbreed grid van lokaal samenwerkende wijk-werkcoöperaties die gezamenlijk voldoende werk gemobiliseerd krijgen (via anchor institutions), om daarmee de afstand tot de meest kwetsbare doelgroepen te overbruggen.

We zien het aantal potentiële leads door dit programma toenemen. Steeds meer sociale ondernemingen zijn geïnteresseerd in het prestatiecontract op werk en de strategie op werk en sluiten zich aan.

Gemeente Rotterdam (WSPR), Rotterdamp Impact Coalitie en Voor Goed

5 11

Investeringsstrategie op schulden

1) Investeren in ondernemingen die meer Rotterdammers met een schuldhulpvraag sneller kunnen helpen, 2) publiek-private prestatiefinanciering voor sociale ondernemingen die mensen met een afstand tot de arbeidsmarkt niet alleen aan het werk helpen, maar ook helpen met schuldpromen en 3) investeren in de blauwdruk voor de additionele schuldhulpstrategie.

Rondom het prestatiecontract voor schulden zijn 5 sociale ondernemingen geselecteerd: 1 van onze TA-leningen (Oppepper Lokaal) en 3 partijen uit de dealflowlijst. De middelen voor het prestatiecontract worden 50-50 publiek en privaat gefinancierd. De onderhandelingen daarover zijn eind 2e kwartaal 2022 gereed. SIFR heeft geïnvesteerd in Buddy App, waardoor het aantal potentiële leads met 1 onderneming is gedaald.

Gemeente Rotterdam (cluster Maatschappelijke Ontwikkeling), lokale en landelijke vermogensfondsen

5 4

Succesvolle Sociale Ondernemingen naar Rotterdam halen

Investeren in ondernemingen die aanvullend zijn aan bestaande Rotterdamse sociale ondernemingen op een specifieke doelgroep.

We zijn met twee ondernemingen in gesprek die hun productielocatie naar Rotterdam willen uitbreiden. Beide zijn ondernemingen die in een niche markt opereren.

Rotterdam Partners, Rotterdam Impact Coalitie

4 4

Aantal bijeenkomsten deze periode

1

Algemene ledenvergaderingen

1

Raad van Toezicht

1

Investment Committee

3

Management

11

Investment team

Nieuws

Hoe ziet de gemeente de rol van sociale ondernemers in de oplossing van de grote Rotterdamse vraagstukken? Hoe wordt er gekeken naar de meerwaarde van het prestatiecontract én het grootschalig betalen voor impact? Lees in dit interview met Aad van de Werf (WSPR) meer over het perspectief van de Gemeente Rotterdam.

[Meer lezen →](#)

LinkedIn nieuwe volgers:

116

Totaal volgers:

754

Publicaties:

12

Events:

1

sifr.nl

Locatie Eendrachtsplein 3, 3015 LA, Rotterdam

Wist u dat:

Sandra Schep een jaar geleden tijdens het vak Entrepreneurial Finance op de Erasmus School of Economics voor het eerst in aanraking kwam met de term impact investing? Dit jaar gaf ze zélf deze lecture, samen met Bart Meijs, over de Rotterdamse methode van ons fonds! Wij zijn trots!



Zajko



Team

Sandra Schep is een jaar geleden begonnen als stagiaire en is nu gepromoveerd tot Junior Investment Analyst! Gefeliciteerd!

We verwelkomen **Zajko Skobalj** in het kernteam als onze nieuwe stagiaire! Hij komt het fonds versterken tot einde juni.

Na vele pogingen, en een lange tijd van min. 1,5m afstand, kwam het gehele SIFR team eindelijk samen tijdens een gezellige lunch bij Kaapse Brouwers in de Fenix Food Factory.